

Rapport d'activité

2021-2024



Créé en décembre 2020 et présidé par Esther Duflo, le Fonds d'Innovation pour le Développement (FID) est un dispositif novateur dédié au financement de l'innovation sociale, technologique ou organisationnelle dans le domaine de la lutte contre la pauvreté et les inégalités.

Le FID est une structure indépendante hébergée par l'Agence Française de Développement (AFD). Il bénéficie du soutien du ministère de l'Économie, des Finances et de la Souveraineté industrielle et numérique et du ministère de l'Europe et des Affaires étrangères.

Au cœur de son approche : favoriser le dialogue entre les équipes d'innovation et de recherche pour piloter, tester et évaluer l'impact des projets à l'aide de méthodes scientifiques rigoureuses. L'ambition du FID est de contribuer, à terme, à l'amélioration des politiques publiques en soutenant les passages à l'échelle des innovations dont l'efficacité a été prouvée.

Sommaire

ÉDITOS	2-3
« Un investissement collectif <i>dans des solutions innovantes</i> » Esther Duflou , présidente du conseil de direction du FID, lauréate du prix Nobel d'économie 2019	
« <i>Le FID contribue à faire émerger les</i> solutions les plus efficaces possibles » Bertrand Dumont , directeur général du Trésor et Anne Grillo , directrice générale de la Mondialisation	
« Un dialogue constant <i>entre innovation et recherche</i> » Juliette Seban , directrice exécutive du FID	4-5
APERÇU GLOBAL DU PORTEFEUILLE	
Le FID en un coup d'œil	6-7
TOUR D'HORIZON DES PROJETS	
Tester des solutions innovantes aux défis de développement	8-9
STADES PRÉPARATION ET PILOTE	
Accompagner le passage d'une idée à son expérimentation	10-12
STADE ÉVALUATION D'IMPACT	
Le FID : un partenaire d'apprentissage sur l'impact	13-15
STADE PASSAGE À L'ÉCHELLE	
Impulser le changement d'échelle des innovations	16-18
STADE PREUVES D'IMPACT ET POLITIQUES PUBLIQUES	
Encourager l'utilisation des données pour des politiques plus efficaces	19-20



« *Un investissement collectif dans des solutions innovantes* »

Esther Duflot

Présidente du conseil de direction du FID, lauréate du prix Nobel d'économie 2019

Les trente dernières années ont été marquées par des avancées considérables dans la lutte contre la pauvreté. Des défis majeurs demeurent néanmoins devant nous : plus de cinquante pays sont en situation de crise d'endettement ou en passe de l'être et la crise climatique affecte lourdement les plus vulnérables. Y faire face nécessite d'agir pour une solidarité internationale plus efficace. Cela doit passer par des mécanismes de mutualisation des risques, de renforcement des biens publics mondiaux et par un investissement collectif dans des solutions innovantes.

La politique de solidarité et de partenariats internationaux a, à ce titre, un rôle déterminant à jouer en permettant à de nouvelles approches d'émerger. Et lorsqu'une solution novatrice a fait sa preuve d'impact, d'encourager son adoption et son déploiement dans d'autres

contextes, afin d'amplifier son impact à plus grande échelle.

C'est l'approche suivie par le Fonds d'Innovation pour le Développement. Créé dans la lignée des recommandations du rapport sur la « Modernisation de la politique partenariale de

développement » porté par le député Hervé Berville, le FID a lancé son appel à projets en 2021. Ouvert en continu, il a déjà permis de soutenir près d'une centaine de projets visant à améliorer les conditions de vie des plus vulnérables dans les pays à revenus faibles et intermédiaires. La mise en œuvre d'une méthodologie d'évaluation

rigoureuse de l'impact a d'ailleurs permis d'identifier les projets susceptibles d'être déployés plus largement, ce qui permet de garantir une utilisation efficace des fonds publics soutenant ces initiatives.

La voie tracée par le FID a vocation à s'élargir et servir d'inspiration à toutes et tous ! 🌱

Le FID a déjà permis de soutenir près d'une centaine de projets visant à améliorer les conditions de vie des populations les plus vulnérables dans les pays à revenus faibles et intermédiaires.



« *Le FID contribue à faire émerger les solutions les plus efficaces possibles* »

Bertrand Dumont
Directeur général du Trésor

Anne Grillo
Directrice générale de la Mondialisation

La politique de solidarité et de partenariats internationaux de la France s'inscrit dans une logique d'amélioration permanente : le Fonds d'Innovation pour le Développement en constitue le meilleur exemple.

Créé en 2020, porté par l'ambition de promouvoir l'innovation et l'évaluation et de renforcer l'impact de notre action aux côtés de nos pays partenaires, le FID a reçu depuis sa création plus de 3 500 candidatures du monde entier. Les 98 projets les plus convaincants, sélectionnés sur la base de critères rigoureux, ont été retenus pour mettre en valeur l'innovation au service de la lutte contre la pauvreté, de l'égalité de genre et de la préservation des biens publics mondiaux. L'un, en Côte d'Ivoire, a permis de développer des kits d'autotest fiables pour détecter la présence de plomb dans les habitations à moindre coût ; l'autre, au Sénégal, a permis de confirmer l'impact du déploiement d'un outil numérique pour la gestion de la taxe foncière à Dakar. Ces deux projets ne sont qu'un aperçu de toute la richesse de

l'innovation rendue possible par le FID et c'est pourquoi nous vous invitons à lire en détail le présent rapport !

Cette approche, alliant haut degré de sélection, phases d'expérimentation puis de passage à l'échelle, prise de risque et accompagnement, contribue à faire émerger des solutions nouvelles, les plus efficaces possibles, pour répondre aux besoins de nos partenaires. Cela concourt à des politiques publiques plus durables et à fort impact, en particulier dans les pays les moins avancés et en Afrique, et au bon usage des deniers publics dédiés à la politique française d'investissement solidaire et durable.

Continuons, avec exigence et ténacité, de promouvoir toujours plus l'innovation pour répondre aux défis contemporains de notre planète ! 🌱

La politique de solidarité et de partenariats internationaux de la France s'inscrit dans une logique d'amélioration permanente : le Fonds d'Innovation pour le Développement en constitue le meilleur exemple.

Le Fonds d'Innovation pour le Développement (FID) soutient des solutions nouvelles pour améliorer les conditions de vie des populations les plus vulnérables. Ouvert à tous types d'acteurs et d'innovations, le fonds priorise l'efficacité *via* la recherche de preuves d'impact et adopte une approche graduelle pour soutenir les projets.

« *Un dialogue constant entre innovation et recherche* »

Près d'un tiers des centres de santé malgaches sont inaccessibles par la route au moins une partie de l'année. L'ONG Population Services International expérimente l'utilisation de drones pour y livrer des médicaments essentiels.



Juliette Seban
Directrice exécutive du FID

Comment le FID conçoit-il l'innovation ?

Nous concevons l'innovation de manière ouverte : elle peut être technologique, sociale, organisationnelle ou financière. La seule condition, c'est qu'elle ait le potentiel d'améliorer le *statu quo*. Nous sommes également convaincus que l'innovation peut émerger dans tous les contextes. C'est pourquoi nous maintenons un appel à projets ouvert en continu, accessible à une grande diversité d'acteurs (monde académique, acteurs publics, société civile ou entreprises), sans restriction de secteur. Nous ciblons des solutions mises en œuvre dans les pays à revenus faibles ou intermédiaires. Toutes les idées sont les bienvenues !

Quelle est l'approche de financement du FID ?

Notre approche est graduelle.

Les projets bénéficient de financements adaptés à leur stade d'avancement : des subventions pour prototyper ou piloter une idée,

© Population Services International

pour évaluer rigoureusement son impact, pour enclencher un premier passage à l'échelle ou encore pour soutenir son déploiement par les entités publiques.

50 % des 3 500 candidatures reçues dans 101 pays depuis notre lancement concernent les stades précoces, pour lesquels le financement est souvent le plus difficile à mobiliser. **Ce constat souligne la nécessité de continuer à accompagner l'expérimentation, en donnant à des idées nouvelles les moyens de faire leurs preuves et d'accéder à des financements plus importants.** En proposant ces étapes, nous contribuons à nourrir un écosystème d'innovations à fort potentiel pour lutter contre la pauvreté et les inégalités.

En quoi l'impact et l'apprentissage sont au cœur de votre mission ?

Notre objectif est d'identifier des solutions efficaces contre la pauvreté et les inégalités. **Chaque stade du développement des projets que nous finançons s'accompagne d'activités de recherche et d'un agenda d'apprentissage adapté, dans un dialogue constant entre innovation et recherche.** Aux stades Préparation et Pilote, les équipes testent une idée en conditions réelles et apprennent, via un suivi-évaluation rigoureux, à passer du concept à la pratique. Au stade Évaluation d'impact, des équipes de recherche mesurent scientifiquement l'impact causal des solutions déployées. Au stade Passage à l'échelle, les organisations testent des modes de déploiement et travaillent sur le transfert de capacités aux partenaires adéquats. Entretenir le lien entre innovation et recherche garantit la solidité des approches déployées, tout en produisant des connaissances mobilisables pour l'ensemble des acteurs. 🌱

Nos trois critères de sélection



LE POTENTIEL D'IMPACT

L'innovation doit améliorer significativement les conditions de vie des personnes vulnérables.



LE RAPPORT COÛT-EFFICACITÉ

L'innovation apporte de meilleurs résultats à moindre coût ou à coût équivalent.



LE POTENTIEL DE PASSAGE À L'ÉCHELLE

L'innovation peut être répliquée et déployée à plus grande échelle pour améliorer la vie de millions de personnes.

Nous finançons des innovations à différents stades de leur développement



Encourager le développement de nouvelles idées

STADE 0 (jusqu'à 50 K€)

PRÉPARATION pour préparer un pilote ou une évaluation d'impact, selon l'avancement du projet.



Développer et évaluer les idées prometteuses

STADE 1 (jusqu'à 200 K€)

PILOTE pour tester une innovation en conditions réelles.



Accompagner le passage à l'échelle

STADE 2 (jusqu'à 1,5 M€)

ÉVALUATION D'IMPACT pour évaluer l'impact d'innovations ayant déjà fait l'objet d'un pilote en conditions réelles.

STADE 3 (jusqu'à 4 M€)

PASSAGE À L'ÉCHELLE pour accompagner un passage à l'échelle d'innovations dont l'impact a déjà été démontré.



Promouvoir une culture de l'impact au sein d'entités publiques

TRANSFORMATION DES POLITIQUES PUBLIQUES (jusqu'à 500 K€)

INNOVATION ET POLITIQUES PUBLIQUES pour adapter une innovation éprouvée qui a vocation à être déployée à l'échelle par une entité publique (anciennement TPP de type 1) ;

PREUVES D'IMPACT ET POLITIQUES PUBLIQUES pour renforcer la prise de décision fondée sur des preuves d'impact par les entités publiques (anciennement TPP de type 2).

Le FID en un coup d'œil

Par ses subventions pour l'innovation, le FID contribue à relever les objectifs de lutte contre la pauvreté et les inégalités dans tous les pays à revenus faibles et intermédiaires.

AMÉRIQUE LATINE

1 projet



98
projets



50,1 M€
engagés



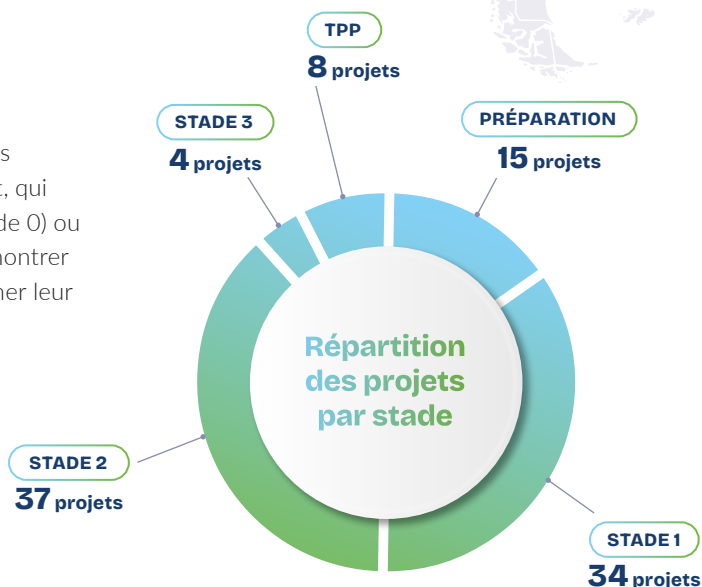
30
pays
représentés



61%
des projets situés
dans les pays à
revenus faibles

50 % des projets financés sont en phase d'amorçage

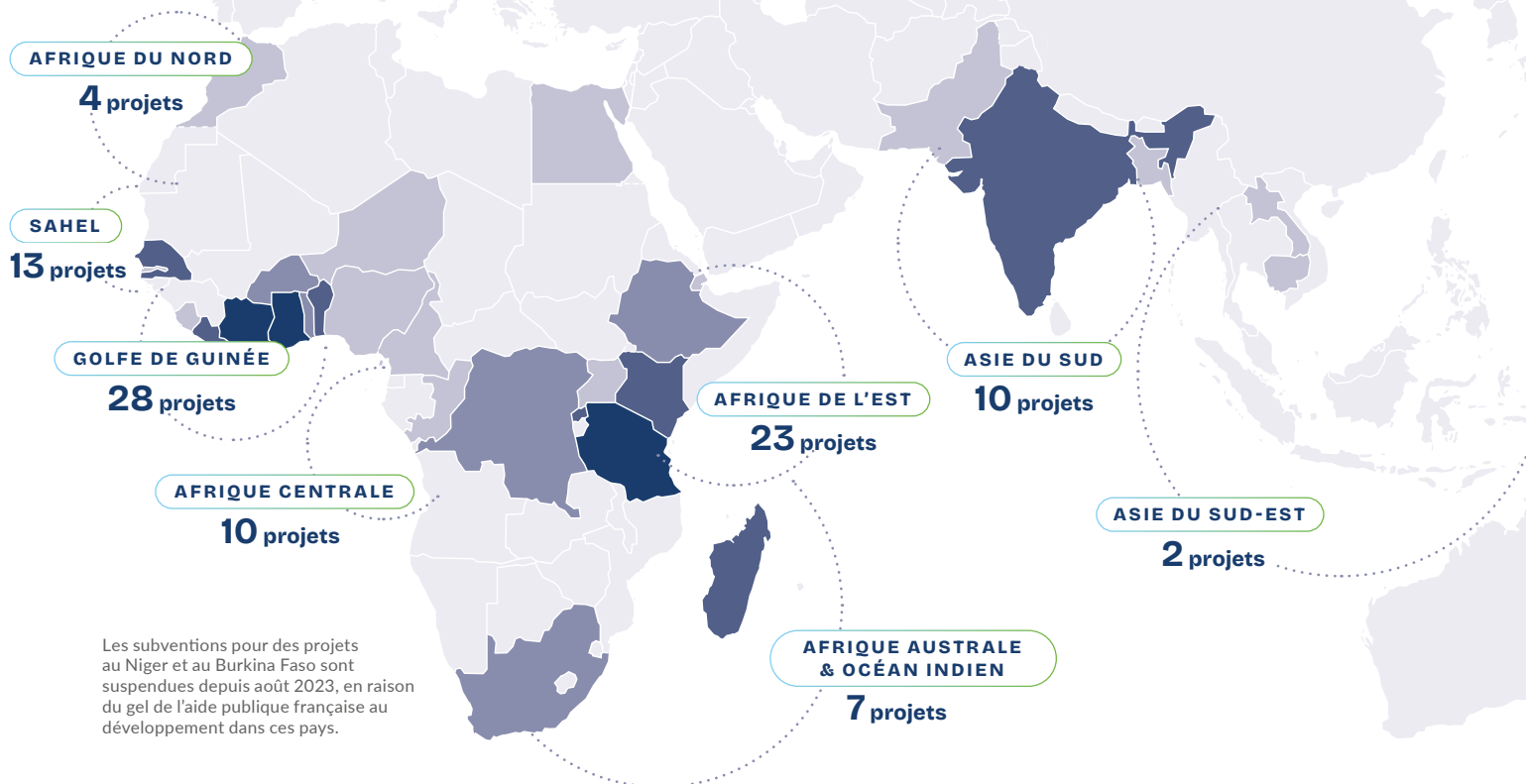
La moitié du portefeuille du FID concerne des innovations en tout début de développement, qui bénéficient des subventions Préparation (stade 0) ou Pilote (stade 1). L'autre moitié permet de démontrer l'impact des projets (stade 2) ou d'accompagner leur passage à l'échelle (stades 3 et TPP).



90 % des financements alloués à des projets en Afrique

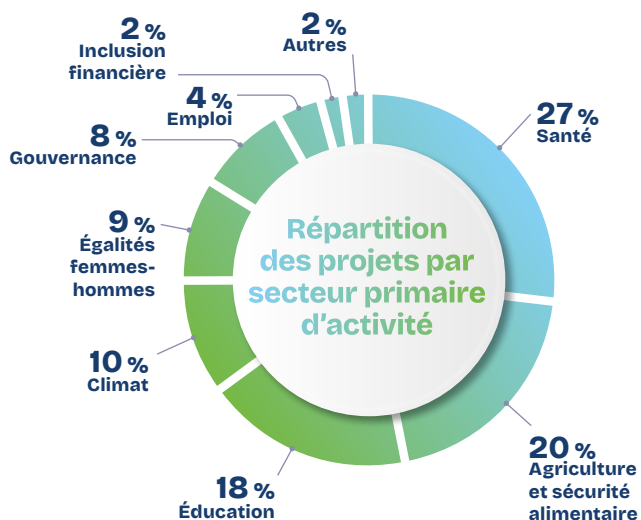
Répartition de nos investissements par pays et par sous-régions

● 0 M€ → 1 M€ ● 1 M€ → 2 M€ ● 2 M€ → 4 M€ ● 4 M€ → 5,5 M€



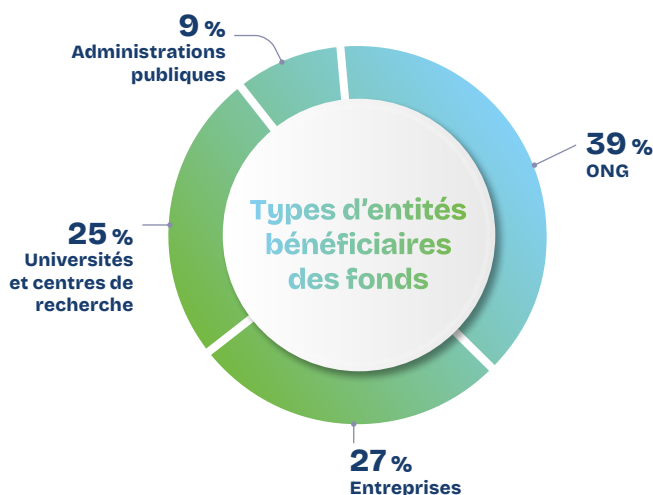
Des innovations dans tous les secteurs

Les solutions accompagnées par le FID visent à relever les défis de la pauvreté et des inégalités dans tous les secteurs. 100 % des projets contribuent aux Objectifs de développement durable des Nations unies.



178 organisations bénéficiaires

Le FID accompagne tous types d'acteurs de l'innovation : ONG, entreprises, startups, universités et entités publiques.



TOUR D'HORIZON DES PROJETS

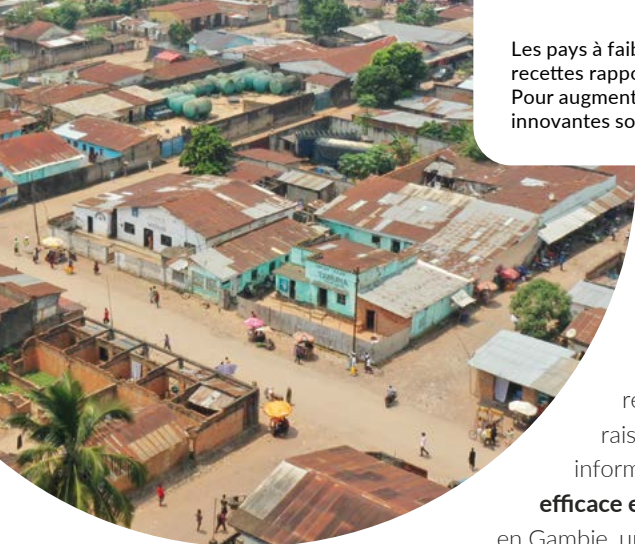
Innovations technologiques, sociales, organisationnelles ou financières... Le FID soutient tous types de solutions qui répondent à des défis de développement peu abordés dans les politiques publiques ou pour lesquels des réponses adéquates manquent encore. Ces innovations présentent un potentiel de plus grande efficacité par rapport aux alternatives existantes.

Tester des solutions innovantes aux défis de développement



En savoir plus sur les projets : <https://fundinnovation.dev/projects>

Les pays à faibles revenus perçoivent quatre fois moins de recettes rapportées au PIB que les pays à revenus élevés¹. Pour augmenter les recettes fiscales, trois approches innovantes sont expérimentées en Afrique.



©ODEKA

Augmenter les recettes fiscales grâce aux technologies numériques

Les recettes fiscales jouent un rôle clé dans le financement des services publics et des politiques sociales. Pourtant, l'impôt foncier reste largement sous-exploité dans les pays à faibles revenus, en raison des difficultés à évaluer la valeur des biens et de systèmes informatiques peu automatisés. **Pour collecter l'impôt de façon plus efficace et équitable, plusieurs solutions innovantes sont testées :**

en Gambie, un système d'attribution d'adresses basé sur des coordonnées géospatiales aide à recenser les propriétés ; en République démocratique du Congo, un impôt progressif ajuste la contribution des propriétaires à la valeur de leur bien ; au Sénégal, une application numérique couplée à des données satellites permet une évaluation foncière plus précise. Le FID soutient des évaluations d'impact stratégiques pour ces trois projets, menées en étroite collaboration entre les administrations fiscales et des équipes de recherche.

©Derrick Miliimo/Shambani Pro

Des innovations techniques pour réduire les pertes agricoles

En Afrique, 37 % des récoltes sont perdues, en raison notamment d'un manque de solutions de stockage accessibles². **Le FID soutient plusieurs initiatives pour limiter les pertes post-récoltes.** Au Kenya, où les cultivateurs de mangues subissent jusqu'à 50 % de déperdition, l'entreprise Shambani Pro a mis en place des micro-usines gérées par des femmes pour transformer les fruits invendus et de second choix en produits de haute qualité destinés à l'export. Au Cameroun, où la culture du manioc est très répandue, l'entreprise CassVita a mis au point une biotechnologie permettant d'allonger sa durée de conservation de 2 jours à 18 mois.

Ces initiatives contribuent ainsi à améliorer les revenus des petites exploitations agricoles, particulièrement touchées par ces pertes.



Selon l'Organisation des Nations unies pour l'alimentation et l'agriculture (FAO), près d'un tiers de la production alimentaire mondiale est gaspillée². Plusieurs projets visent à lutter contre ces pertes en Afrique.

Selon l'Organisation mondiale de la santé, seuls 27 % des besoins en sang des patients sont satisfaits au Nigeria³. L'entreprise HemoClear développe un système de transfusion innovant pour remédier à ce manque.

Remédier aux pénuries de sang grâce à la transfusion autologue

80 000 femmes meurent chaque année pendant l'accouchement au Nigeria, faute d'accès à du sang conforme aux normes sanitaires. **L'entreprise HemoClear a développé une technologie permettant de réutiliser le sang du patient grâce à un procédé de microfiltration qui isole les cellules sanguines : la transfusion autologue.** Ce dispositif, déjà testé au Royaume-Uni, simplifie et accélère la collecte et la purification du sang, ce qui permet un meilleur rétablissement des patients et une réduction des coûts liés à la transfusion. Le FID accompagne un projet pilote de ce dispositif dans les hôpitaux nigériens, en partenariat avec l'Agence nationale des services sanguins du pays.



©HemoClear

L'accès à des financements pour la conception, le prototypage et le pilotage d'innovations est souvent plus difficile pour les nouveaux acteurs. Le FID propose deux fenêtres de financement pour soutenir l'expérimentation dès les premières étapes de conception et de mise en œuvre. Ces projets aux stades Préparation et Pilote constituent la moitié de son portefeuille.

1,2 million de décès pourraient être évités chaque année au Nigeria grâce à une meilleure prise en charge des urgences médicales. L'entreprise Emergency Response Africa a testé un système de premiers secours communautaire prometteur.

Accompagner le passage d'une idée à son expérimentation



15

subventions

Préparation (stade 0)
en portefeuille



34

subventions

Pilote (stade 1)
en portefeuille

Les acteurs de l'innovation doivent franchir de nombreuses étapes avant de prétendre à des financements importants. Pour les accompagner dès leurs premiers pas, le FID propose des subventions Préparation (stade 0). Elles sont destinées en priorité aux primo-accédants au financement institutionnel et aux acteurs du Sud. Les subventions Pilote (stade 1) permettent quant à elles de réaliser un premier test des innovations en conditions réelles.

Tester la viabilité de solutions prometteuses pour des populations vulnérables

Les femmes enceintes et les jeunes enfants sont particulièrement vulnérables aux effets toxiques du plomb, qui peuvent altérer durablement les capacités intellectuelles et provoquer de graves



©Emergency Response Africa

troubles comportementaux. En Côte d'Ivoire, un consortium de centres de recherche ivoiriens, américains et français porté par l'Institut de recherche pour le développement (IRD) a testé des kits d'autotest simples pour détecter la présence de plomb dans les habitations. Les résultats confirment une forte prévalence : un tiers des habitations testées dépassent les normes recommandées. **De plus, cet autotest, adapté à un usage autonome, s'est révélé fiable dans 94 % des cas. Associé à des campagnes de sensibilisation, il offre une piste prometteuse face à ce risque de santé publique.** À l'issue du projet, les femmes des habitations exposées ont pu identifier au moins une mesure de prévention du saturnisme à mettre en œuvre pour protéger leurs enfants.

Soutenir la montée en puissance des innovations

Pour donner toutes leurs chances aux innovations les plus prometteuses, les financements progressifs du FID permettent à certains projets d'évoluer au sein du portefeuille en progressant à travers les différents stades de financement. Après avoir bénéficié d'une subvention Préparation ayant donné des résultats prometteurs, quatre projets ont ainsi progressé vers la subvention Pilote. C'est le cas de TontineRe, un produit de réassurance développé par l'association camerounaise Social Broker et destiné aux associations d'assurance informelles, les « tontines ». **L'articulation entre les deux subventions du FID a permis d'affiner ce produit d'assurance innovant, puis de le tester auprès de 80 tontines pendant un an.**

Deux projets ayant démontré leur viabilité en phase pilote ont ensuite obtenu une subvention Évaluation d'impact. Par exemple, grâce à une subvention Pilote, l'ONG Wezesha a pu tester une application mobile recueillant l'avis des patients en temps réel sur leur prise en charge dans les centres de santé en Tanzanie. **Ce premier projet pilote concluant a conduit le FID à financer une évaluation d'impact, afin de mesurer les effets de l'application sur la qualité des services de santé pour les populations les plus vulnérables.**

Développer les capacités d'évaluation d'impact des acteurs de l'innovation

Nous proposons également d'accompagner les acteurs de l'innovation dans le développement de leurs compétences en matière d'évaluation d'impact. L'École d'été « Méthodologies du développement », coorganisée avec l'Agence française de développement (AFD), le Laboratoire d'action contre la pauvreté J-PAL et, pour les éditions 2023 et 2024, l'université Mohamed VI Polytechnique de Rabat, vise la bonne intégration de méthodes d'évaluation d'impact rigoureuses dans le développement des innovations et la conception des politiques publiques.

Notre participation s'articule notamment autour du parcours Incubateur, qui a réuni 50 personnes lors des deux dernières éditions. Ce module d'une semaine propose aux équipes bénéficiaires de nos subventions des formations, des ateliers pratiques et des rencontres avec de potentiels partenaires. Cet outil complémentaire au financement est déterminant pour la mise en place de partenariats innovation-recherche solides, durables et ancrés dans les pays d'intervention.

Faciliter les partenariats stratégiques

Nos financements facilitent également les collaborations des porteurs de projets avec des acteurs publics, privés et académiques. La subvention Pilote accordée à l'entreprise Emergency Response Africa a ainsi joué un rôle crucial dans la structuration d'une collaboration avec l'État d'Edo, au Nigeria. Dans ce pays, 1,2 million de décès pourraient être évités chaque année grâce à une meilleure prise en charge des urgences médicales. **Après avoir formé 200 secouristes communautaires aux gestes de premiers secours, ERA a pu tester en conditions réelles une application digitale et un numéro d'appel gratuits pour venir en aide aux patients en situation d'urgence, dans le but de réduire la mortalité dans les minutes critiques suivant l'incident.** En s'appuyant sur le Système national de service médical d'urgence lancé par le ministère de la Santé en 2022, ERA a pu proposer une première étude de cas à l'échelle d'un État. La subvention du FID a donc permis à ERA de piloter son innovation en trouvant le partenaire adéquat, dans l'optique d'un déploiement à plus large échelle. 🌱

FOCUS

L'innovation portée par les organisations du Sud

Pour combler les disparités dans l'accès à des financements pour l'innovation dans les pays à revenus faibles et intermédiaires, le FID veille à favoriser les solutions portées par les universités et centres de recherche de ces pays.

Améliorer la productivité de l'élevage dans les zones rurales éthiopiennes orientales par l'introduction de pâturages plus résistants aux aléas climatiques (**Haramaya University**). Prévenir les conflits entre groupes ethniques en Éthiopie grâce à un programme d'accueil des étudiants issus d'autres régions du pays (**University of Gondar**). Tester l'adéquation du charbon de bambou aux pratiques de cuisson et sa capacité à atténuer les effets du changement climatique en préservant les arbres en Ouganda (**Uganda Christian University**). Nombre des solutions que nous accompagnons sont développées dans des pays qui disposent de peu de fonds nationaux de recherche et ont difficilement accès aux financements internationaux. Dans ce contexte, le FID cherche à financer directement l'agenda d'innovation porté par des universités et centres de recherche du Sud.

Notre engagement envers les institutions scientifiques du Sud se traduit dans les faits : ces partenaires sont activement impliqués dans 71 % des projets de stades Préparation et Pilote comprenant une composante de recherche.

Nous favorisons ainsi l'émergence de solutions définies localement, en réponse aux défis concrets rencontrés par les communautés.



« Les dispositifs de financement de la recherche existants ont tendance à privilégier les institutions et les équipes de recherche des pays occidentaux, en raison de leur capacité à produire des propositions très développées. Le FID atténue cette disparité en fournissant des financements aux institutions et aux équipes de recherche des pays en développement, afin qu'elles préparent des propositions innovantes susceptibles de faire l'objet d'un pilote ou d'une évaluation d'impact à grande échelle. »

Dr Solomon Zena Walelign,
Professeur adjoint à l'université de Gondar, Éthiopie



« En tant que chercheur et entrepreneur social, le soutien du FID a été profondément transformateur. Il nous a permis de développer YAZINI, un charbon à base de bois de bambou, en passant de la preuve de concept à la phase pilote. Le financement progressif du FID et l'accompagnement technique de ses équipes nous ont aidés à innover tout en évitant les écueils, ouvrant ainsi la voie à une mise à l'échelle et à un impact pour les populations vulnérables et en situation de précarité énergétique. »

Dr William Kisaalita,
Professeur d'Ingénierie et directeur du centre de développement durable de l'université chrétienne d'Ouganda

STADE ÉVALUATION D'IMPACT

L'impact, c'est le changement concret causé par une intervention dans la vie des personnes. Pour le mesurer, il est nécessaire d'utiliser des méthodes rigoureuses d'évaluation d'impact. Le FID y consacre une subvention spécifique (stade 2) pour tester l'efficacité d'un programme.

Le FID : un partenaire d'apprentissage sur l'impact



38 %

des projets

du FID bénéficient d'une subvention d'Évaluation d'impact (stade 2), soit 37 projets

« **L'**innovation proposée a-t-elle fonctionné ? Si oui, pourquoi ? » Les évaluations d'impact que nous finançons permettent aux organisations de répondre aux questions essentielles qu'elles se posent sur l'efficacité de leurs programmes. La méthode : comparer la situation des bénéficiaires d'une intervention à celle d'un groupe similaire qui n'en a pas bénéficié. Pour que ces deux groupes soient comparables et que les différences observées soient bien imputables à l'intervention, ils peuvent être sélectionnés par tirage au sort. C'est le principe des évaluations d'impact randomisées. Elles permettent aussi de comparer différentes solutions selon leur impact et leur coût, afin d'éclairer les choix d'investissement. Le FID se positionne ainsi comme un partenaire d'apprentissage engagé à produire des connaissances de recherche mobilisables pour les acteurs du développement.

Améliorer les résultats scolaires en promouvant l'hygiène menstruelle à Madagascar

La stigmatisation sociale liée aux menstruations et le manque de connaissances en hygiène menstruelle nuisent à l'assiduité et aux résultats

scolaires des adolescentes. À Madagascar, l'ONG CARE a développé un programme complet qui combine des actions de santé éducative – sensibilisation des enseignants, distribution de serviettes hygiéniques, construction d'infrastructures sanitaires – et des actions de lutte contre la stigmatisation. L'initiative « Jeunes Filles Leaders » forme ainsi des adolescentes afin qu'elles échangent avec leurs camarades sur la santé menstruelle. L'objectif : faire évoluer les normes sociales autour de la menstruation.

Évalué dans 140 écoles à Madagascar en partenariat avec l'École d'économie de Paris, le programme a montré des résultats très prometteurs : **la probabilité de passage en classe supérieure des jeunes filles a augmenté de 17 %, et les résultats scolaires de 0,11 écart-type⁴**. Le programme ne visait pas directement l'apprentissage scolaire, et pourtant ces effets sont comparables à ceux d'interventions éducatives très efficaces dans les pays à revenus



©CARE Madagascar

Les jeunes filles malgaches ayant participé au programme de santé éducative sur les menstruations de l'ONG CARE ont 17 % de chances en plus de passer au niveau supérieur à l'école⁴.



Le programme d'enseignement agricole des ONG Agricornps et 4-H Libéria a permis d'augmenter de plus de 15 % l'adoption de nouvelles pratiques chez les parents.

©IPA Libéria

faibles ou intermédiaires. Les résultats indiquent que les progrès scolaires sont principalement attribuables à la composante de santé éducative. Le dispositif « Jeunes Filles Leaders » renforce ces résultats et réduit l'intimidation liée aux menstruations.

L'étude, qui souligne le potentiel de stratégies intégrées santé-éducation, a suscité l'intérêt du ministère de l'Éducation et de la Banque mondiale pour une éventuelle mise à l'échelle. « *Ce type de programme qui fait un bond sur les apprentissages [...] n'a pas de prix!* », a salué la direction régionale de l'Éducation nationale.

Cuisson propre et protection de la biodiversité en RDC

La communauté internationale prend conscience des enjeux sociaux, sanitaires et climatiques relatifs aux modes de cuisson propres et efficaces, mais les données manquent pour éclairer la décision publique. À Goma, capitale de la province du Nord-Kivu, en République démocratique du Congo, une partie du charbon utilisé pour les cuissons est produit illégalement par des groupes armés dans le plus ancien parc national d'Afrique, le Parc national des Virunga, inscrit au Patrimoine mondial de l'Unesco.

Dans quelle mesure l'adoption d'autocuiseurs électriques dans les ménages à Goma peut-elle réduire la consommation de charbon pour cuisiner,

estimée à 95 % avant l'étude ? C'est ce que vise à comprendre le projet financé par le FID. L'étude menée par une équipe de recherche de l'Institut national de recherche pour l'agriculture, l'alimentation et l'environnement (INRAE) et de l'université d'Anvers montre que **la prise en charge du coût d'achat du cuiseur électrique par Virunga Energies, fournisseur local d'hydroélectricité, permet à 85 % des foyers d'adopter durablement la cuisson électrique.** Cela représente une réduction de 35 % de consommation de charbon.

Au Libéria, un programme d'éducation agricole en milieu scolaire

L'agriculture fait vivre 75 % de la population libérienne mais seuls 3 % des ménages accèdent à des formations agricoles. Les ONG Agricornps et 4-H Libéria ont mis en place un programme d'enseignement agricole dans 200 écoles primaires et collèges. Il combine cours théoriques, apprentissage dans des fermes de démonstration, projets d'entrepreneuriat à domicile et sensibilisation des parents.

L'évaluation d'impact, menée par Innovations for Poverty Action et l'université de Northwestern, a révélé les effets positifs de ce programme sur l'adoption des pratiques agricoles et sur les résultats éducatifs – à condition que les parents et la communauté soient activement impliqués. Cette implication passait notamment par la diffusion de vidéos illustrant les bénéfices du programme et par l'organisation de visites de fermes à destination des agriculteurs locaux. **Le programme a permis de sensibiliser les enfants aux nouvelles pratiques agricoles et d'augmenter de plus de 15 % leur adoption par les parents**⁶. La fréquentation scolaire des élèves a quant à elle connu une hausse de 24 %.

Cette évaluation a démontré l'efficacité du canal scolaire pour diffuser des pratiques agricoles et renforcer leur adoption, tout en soulignant l'importance cruciale de l'engagement communautaire. « *C'est l'un des programmes les plus efficaces que j'ai vus en 40 ans pour encourager les agriculteurs adultes à tester de nouvelles technologies agricoles* », a conclu Christopher Udry, chercheur du projet. 🌱



À Goma, en RDC, l'adoption d'autocuiseurs électriques dans les foyers a permis de réduire de 35 % la consommation de charbon de bois⁵.

©Sébastien Desbureaux (INRAE)

FOCUS

Notre agenda d'apprentissage sur l'égalité de genre en trois exemples

Précarité accrue, accès réduit aux services essentiels, surcharge de travail domestique non rémunéré, augmentation des violences... Les crises sanitaires, climatiques et économiques récentes ont accentué les inégalités de genre. 28 % des fonds engagés par le FID visent des projets où l'égalité femmes-hommes est un objectif central. Ces projets s'appuient sur des évaluations rigoureuses pour identifier les solutions les plus efficaces.



BANGLADESH

Comment réduire LES VIOLENCES CONJUGALES à grande échelle ?

LE CONSTAT

1 femme sur 2 a subi des violences conjugales dans le pays⁷. En cause : les normes sociales et un déficit de gestion des émotions de la part des partenaires masculins⁸.

LA SOLUTION

Deux feuilletons télévisés de sensibilisation diffusés dans 440 villages. L'un déconstruit les normes justifiant la violence, l'autre enseigne des techniques de régulation émotionnelle aux hommes.

LA RECHERCHE

L'étude menée analyse les effets distincts des deux approches sur la fréquence des violences, les attitudes sociales et les dynamiques de couple. Elle permettra d'identifier les leviers les plus efficaces à mobiliser pour réduire les violences conjugales.

INDE

Comment renforcer L'AUTONOMIE FINANCIÈRE des femmes ?

LE CONSTAT

Peu de femmes travaillent, malgré des politiques publiques dédiées⁹. Elles restent confrontées à des freins majeurs : un accès restreint à leurs revenus et des difficultés à ouvrir un compte bancaire.

LA SOLUTION

Des formations financières à destination des femmes, l'une intensive et déjà éprouvée, mise en œuvre par l'ONG Pradhan, et l'autre plus courte et moins chère, déployée par l'administration publique. Les deux formations sont testées et comparées.

LA RECHERCHE

Une évaluation auprès de 14 000 ménages mesure le rapport coût-efficacité des deux formations, ainsi que leurs effets sur l'accès et la gestion des comptes bancaires, et sur la participation économique des femmes.

KENYA

Comment faire adopter des INNOVATIONS AGRICOLES par les femmes ?

LE CONSTAT

Les agricultrices ont moins accès aux innovations que les agriculteurs¹⁰. Les nouvelles technologies agricoles sont souvent diffusées par des hommes, ce qui limite leur adoption par les femmes.

LA SOLUTION

Un modèle de formation par les paires, où des femmes élues localement forment d'autres femmes aux techniques agricoles résilientes.

LA RECHERCHE

Une étude menée dans 500 villages compare cette approche à des modèles de formation habituels. L'étude mesure l'effet de ces deux modèles sur l'adoption des technologies agricoles, l'évolution de la productivité et l'autonomisation des femmes dans les communautés rurales.

STADE PASSAGE À L'ÉCHELLE

Le potentiel de passage à échelle est un critère clé de sélection des projets. Le FID accompagne cette dynamique avec deux subventions : le stade 3 pour amorcer le passage à l'échelle d'une solution éprouvée, et le stade « Innovation et politiques publiques » pour adapter une solution en vue de son déploiement par une administration publique.

Impulser le changement d'échelle des innovations

Dès la phase d'évaluation d'impact (stade 2), les subventions du FID jouent un rôle clé dans la dynamique de passage à l'échelle des innovations.

Nos subventions génèrent un effet de levier qui facilite la création de partenariats stratégiques avec des entités gouvernementales et avec d'autres bailleurs. Les innovations soutenues sont ainsi placées sur des trajectoires de passage à l'échelle qui dépassent largement le cadre de nos partenariats initiaux.

Mobiliser de nouveaux financements basés sur des preuves d'impact

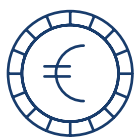
C'est le cas au Sénégal, où une collaboration étroite entre la Direction générale des Impôts et des Domaines (DGID) et une équipe de recherche de l'École d'économie de Paris a permis de tester une réforme de la collecte de la taxe foncière. **Son efficacité sur l'élargissement de l'assiette fiscale a été démontrée, avec le soutien du FID. Les projections montrent aussi un accroissement substantiel des recettes fiscales en cas de généralisation à l'échelle de Dakar.** Ces résultats ont facilité la décision politique d'un passage à l'échelle en 2025. Sur cette base, la DGID a mobilisé des financements de la Banque africaine de développement et de la Banque mondiale pour accompagner l'extension du dispositif.

Au Kenya, l'Institut Shamiri vise à déployer son programme pour améliorer la santé mentale de près d'un million de jeunes bénéficiaires d'ici 2027.



3,5 M

de personnes ont été ciblées par les innovations ayant démontré leur impact en 2021-2024, grâce au soutien du FID



1,11 €

supplémentaire levé par les équipes projets pour chaque euro investi par le FID dans les subventions Passage à l'échelle

Tester des modèles de mise en œuvre à échelle

Au Kenya et en Inde, deux innovations en santé mentale ciblant les jeunes en milieu scolaire, soutenues par le FID, suivent une trajectoire de passage à l'échelle. L'ONG kényane Shamiri Institute a testé deux modèles de mise en œuvre de son programme, constitué de courts modules de formation : un modèle centralisé porté par Shamiri, et un modèle décentralisé via des partenaires communautaires, plus coût-efficace. **L'évaluation a montré un impact équivalent sur le bien-être des élèves. Depuis 2021, le programme a touché plus de 137 000 jeunes** et vise un million de bénéficiaires d'ici 2027, en partenariat avec le ministère de l'Éducation. En Inde, l'ONG Labhya a conçu avec le gouvernement de l'État de Tripura le programme « Saharsh », qui consacre 30 minutes de la journée scolaire à des sessions de pleine conscience. **L'évaluation d'impact soutenue avec le FID a montré une baisse de l'anxiété et une amélioration des résultats scolaires.** En parallèle, Labhya a signé un partenariat avec un autre État en Inde, qui portera le nombre d'enfants bénéficiaires du programme à 9,4 millions.

Accompagner la transformation d'une réforme nationale

Au Mexique, deux tiers des personnes licenciées ne perçoivent pas leurs indemnités, et seules 10 % engagent une procédure – une situation qui touche surtout les travailleurs les plus vulnérables. L'un des principaux freins est l'engorgement des tribunaux, dû en grande partie aux annulations fréquentes d'audiences faute de notification effective des prévenus par les huissiers. Pour y remédier, une équipe de l'Instituto Tecnológico Autónomo de México (ITAM), en partenariat avec le Conseil d'Arbitrage de Mexico, a développé et évalué l'application SIGNO, conçue pour simplifier et suivre en temps réel la gestion des notifications. **Les résultats préliminaires ont révélé que 68 % des audiences étaient annulées ou repoussées faute de notification des prévenus, mais que l'usage de SIGNO permet une nette amélioration, avec une probabilité de notification réussie augmentée de 25 % par rapport au statu quo.** Fort de ce succès, SIGNO a été adopté par 22 centres de conciliation des États et les 32 antennes locales de l'autorité fédérale de conciliation du travail, avec un fort potentiel de réplication dans d'autres institutions judiciaires. 🌱

Trois modèles de passage à l'échelle



LIVELY MINDS : passer le relais entre une ONG et un acteur public

©Lively Minds

LE CONSTAT

1 enfant sur 3 présente des retards de développement au Ghana¹¹.

LA SOLUTION

Un programme d'éducation communautaire pour stimuler les enfants en âge préscolaire

LES CHIFFRES CLÉS

3 447 sessions de jeux d'éveil mises en œuvre dans 64 districts

141 086 personnes formées à l'approche Lively Minds

425 892 enfants bénéficiaires depuis octobre 2021

L'ONG Lively Minds a conçu un programme d'éducation préscolaire communautaire pour mieux préparer les enfants de 4 à 6 ans à l'école primaire. Une évaluation d'impact en 2018 ayant montré des gains d'apprentissage substantiels¹², le Ghana Education Service (GES) a souhaité prendre le relais de l'ONG pour institutionnaliser le programme. Grâce à une subvention Passage à l'échelle du FID, Lively Minds accompagne le GES pour étendre le programme à 64 districts du nord du pays. Ainsi, elle forme à des sessions de jeux d'éveil le personnel du GES et les enseignants, qui forment à leur tour des mères volontaires pour les animer au quotidien dans les écoles maternelles. Le GES a recruté un coordinateur national pour assurer l'ancrage du programme et veiller à sa qualité, et des discussions sont en cours pour un déploiement national.



TaRL : répliquer dans un autre contexte une solution déjà éprouvée

Popularisée par l'ONG indienne Pratham, l'approche Teaching at the Right Level (TaRL) a depuis été adaptée dans de nombreux pays du continent africain, avec des gains d'apprentissage considérables pour les élèves, démontrés dans de nombreuses études¹⁴. Son principe est simple : pendant 1 h 30 chaque jour, les élèves sont regroupés en fonction de leurs niveaux d'apprentissage identifiés grâce à un outil d'évaluation, plutôt que par âge ou par classe. Ils passent au groupe de niveau suivant au fil de leur progression. Le programme est déjà déployé avec succès dans le sud du pays. Pour son adaptation au contexte spécifique du nord — une région multilingue et plus pauvre —, le programme a bénéficié d'une subvention du FID. Suite aux résultats de cet accompagnement, le ministère de l'Éducation nationale et de l'Alphabétisation en Côte d'Ivoire s'est engagé à adapter l'approche TaRL au système éducatif local, via le Programme national d'amélioration des premiers apprentissages scolaires. Il vise une généralisation du dispositif aux 16 000 écoles primaires du pays d'ici 2029.

LE CONSTAT

Plus de la moitié des élèves en fin de cycle primaire présentent de lourds retards d'apprentissage en Côte d'Ivoire¹³.

LA SOLUTION

Un regroupement des élèves par niveau d'apprentissage dans les écoles plutôt que par âge

LES CHIFFRES CLÉS

267 écoles primaires dans le nord de la Côte d'Ivoire

1 297 professionnels de l'éducation formés à l'approche TaRL

41 357 élèves bénéficiaires depuis septembre 2023



STARS : passer à l'échelle une innovation incubée au sein d'une entité publique

Le projet Supporting Teacher Achievement in Rwandan Schools (STARS) vise à optimiser le système Imihigo, modèle rwandais de rémunération des enseignants au mérite. Auparavant, ces contrats reflétaient mal la performance réelle. STARS introduit dans le calcul des bonus annuels les efforts des enseignants et les progrès d'apprentissage des élèves. Une expérimentation randomisée avait déjà démontré que les élèves des écoles bénéficiant de STARS gagnaient l'équivalent d'une année scolaire par an, comparés à ceux des écoles sous contrats à salaire fixe¹⁶. Sur la base de ces résultats, le FID a financé le passage à l'échelle dans 10 des 30 districts rwandais. Cinq nouveaux contrats de performance ont été testés pour évaluer l'impact du programme à grande échelle en partenariat avec l'université de Georgetown et Innovations for Poverty Action (IPA). Résultats : une amélioration significative de la qualité de l'enseignement et un impact positif sur l'apprentissage des élèves pour trois modèles testés. Le ministère de l'Éducation s'est engagé à institutionnaliser le dispositif avec une mise à l'échelle nationale progressive dans les 20 districts restants.

LE CONSTAT

Moins de 40 % des élèves en 3^e année de primaire présentent le niveau attendu en anglais. Moins de 60 % en mathématiques¹⁵.

LA SOLUTION

Introduire dans la rémunération des enseignants au mérite — les contrats Imihigo —, un bonus basé sur leurs efforts et sur les progrès d'apprentissage des élèves

LES CHIFFRES CLÉS

345 écoles ont mis en œuvre le programme dans 10 districts

7 190 enseignants ont signé un nouveau contrat Imihigo

343 906 élèves sont encadrés par un enseignant sous contrat Imihigo

La collaboration entre les entités publiques et la recherche permet de concevoir des politiques publiques efficaces. Le FID propose une subvention « Preuves d'Impact et Politiques publiques » pour actionner ce levier.

Encourager l'utilisation des données pour des politiques plus efficaces

Pour lutter contre la pauvreté et les inégalités, les gouvernements aspirent à mieux utiliser les données. Les subventions du FID les accompagnent dans ces efforts en renforçant une culture de l'impact et de l'usage des données pour mieux orienter les politiques publiques. Elles peuvent financer le renforcement des systèmes de données administratives et des compétences en évaluation d'impact, l'usage de résultats existants ou l'élaboration d'agendas de recherche.



Thomas Melonio
Chef économiste de l'AFD,
Membre du conseil de direction du FID

En quoi les subventions « Preuves d'impact et politiques publiques » sont-elles pertinentes ?

L'amélioration de la qualité et de l'efficacité des politiques publiques est confrontée à deux obstacles majeurs : soit elles ne font l'objet d'aucune évaluation, soit les évaluations d'impact sont mal conçues ou tout simplement ignorées, ce qui a les mêmes conséquences en pratique. Le FID y remédie de manière originale en proposant à des gouvernements de les accompagner dans la définition et le lancement de leurs politiques d'évaluation sur les secteurs ou actions publiques de leur choix. Ces partenariats de transformation des politiques publiques visent à produire des

données sur un service public pour en mesurer l'efficacité et le rendre plus efficace.

Y a-t-il des synergies possibles entre le FID et l'AFD ?

Pour l'AFD, il est essentiel que les soutiens financiers apportés pour lutter contre la pauvreté ou protéger la planète soient les plus efficaces possibles. La meilleure et même la seule solution crédible est que les organisations des pays partenaires elles-mêmes pilotent la définition, la mise en œuvre, puis l'évaluation des projets et politiques mises en place. C'est ce que propose la subvention du FID en les outillant afin qu'elles puissent améliorer les services rendus par les États à leurs citoyens. 🌱

Améliorer les politiques publiques grâce aux sciences des données au Togo

Les progrès en science des données offrent un levier puissant pour améliorer les politiques publiques. Mais dans de nombreux pays, leur usage reste freiné par le manque d'infrastructures et de données fiables. Depuis la pandémie de Covid-19 et le programme Novissi, le gouvernement togolais s'est engagé à renforcer ses capacités pour déployer des programmes à fort impact. Pour accompagner cette dynamique, le FID soutient trois projets au Togo.

Le premier, mené avec le ministère du Développement à la Base et IDinsight, renforce les capacités de suivi-évaluation du ministère en apportant outils, méthodes et formations pour harmoniser les indicateurs et améliorer la visualisation des données. Deux projets du ministère de l'Économie numérique et de la Transformation digitale bénéficient également du soutien du FID. L'Agence nationale d'identification du Togo a développé un agenda de recherche pour prioriser les améliorations nécessaires à une protection sociale plus efficace, avec l'appui d'Innovations for Poverty Action (IPA). Par ailleurs, un Data Lab utilise un outil d'imagerie satellitaire développé par le Center for Effective Global Action (CEGA), fondé sur l'intelligence artificielle pour améliorer les données agricoles et le suivi de l'action publique en zones rurales.

Informer les politiques éducatives par les données

La crise de l'apprentissage touche des millions d'enfants dans le monde, en particulier en Afrique subsaharienne, où de nombreux élèves quittent l'école sans maîtriser les compétences de base.

Pour contribuer à y répondre, deux projets soutenus par le FID visent à renforcer la qualité des données d'apprentissage pour améliorer les politiques éducatives.

Fiabiliser les données d'apprentissage collectées sur la plateforme CAMIS au Rwanda

La plateforme *Comprehensive Management Information System* (CAMIS) recueille les résultats des évaluations des élèves et oriente les politiques éducatives à partir des données d'apprentissage. Elle a été développée dans le cadre du projet STARS au Rwanda par l'Autorité nationale des examens et de l'inspection scolaire (NESA), avec l'appui d'une équipe de recherche.

L'utilisation des données du CAMIS dans l'évaluation de la performance des enseignants et le calcul de leurs primes annuelles a été expérimentée dans 10 districts. **Grâce au soutien du FID, la saisie des notes sur le CAMIS a été améliorée et les données fiabilisées, faisant de cette plateforme un outil essentiel pour rendre les contrats de paiement à la performance des enseignants plus justes et motivants.**

Améliorer les données d'apprentissage au niveau préscolaire au Maroc

La Fondation marocaine pour la promotion de l'enseignement préscolaire a institutionnalisé un système de suivi-évaluation qui a profondément transformé ses pratiques. **Avec le soutien du FID, elle a défini ses propres indicateurs, amélioré la qualité des données d'apprentissage au niveau préscolaire et formé les enseignants à leur collecte et à leur usage.** Elle évolue ainsi d'un simple rôle d'opérateur à celui d'une organisation apprenante, capable d'ajuster ses programmes aux besoins des élèves. 🌱



« Le FID soutient spécifiquement le renforcement systémique du suivi-évaluation. Ce financement nous outille pour une gestion axée sur la redevabilité et l'amélioration continue. Il consolide une culture interne de la donnée, indispensable pour pérenniser les actions, assurant ainsi la continuité et l'impact durable de notre système de suivi-évaluation. »

Houda Bigout,

cheffe de division Suivi et Évaluation à la Fondation marocaine pour la promotion de l'enseignement préscolaire



École d'été « Méthodologies du développement », Rabat 2024

Sources

- (1) Banque mondiale, *Tax revenue (% of GDP) - Low income, High income*, 2015.
- (2) Organisation des Nations unies pour l'alimentation et l'agriculture (FAO), *Food wastage footprint*, 2014.
- (3) Organisation mondiale de la santé (OMS), *Blood donation-a selfless life-saving act*, 2023.
- (4) Macours, K., Rueda, J. V., & Webb, D., *Menstrual stigma, hygiene, and human capital: Experimental evidence from Madagascar* (Working paper), 2024.
- (5) Desbureaux, S., Collart, L., Stoop, N., Verpoorteen, M., Soubeyran, R., Couttenier, M., Cikesa, C., Mulwahili, J. D. L. C. K., & Shinagawa, N., *Keeping gorillas in the mist: The environmental economics of clean cooking in the D.R. Congo* (Working paper), 2025.
- (6) Lee, J., *The pivotal role of information in school-based agricultural extension: Experimental evidence from Liberia* (Working paper), 2025.
- (7) Sardinha, L., Maheu-Giroux, M., Stöckl, H., Meyer, S. R., & García-Moreno, C., « Global, regional, and national prevalence estimates of physical or sexual, or both, intimate partner violence against women in 2018 », *The Lancet*, 399(10327), 803-813, 2022.
- (8) Organisation mondiale de la santé (OMS), *Violence against women*, 2024.
- (9) Labor force participation rate (% of population) | World Bank Gender Data Portal
- (10) Tufa, A. et al., « Gender differences in technology adoption and agricultural productivity: evidence from Malawi », *World Development*, 2022.
- (11) Ghana Statistical Service (GSS), United Nations Children's Fund (UNICEF), & Korea International Cooperation Agency (KOICA), *Ghana Multiple Indicator Cluster Survey (MICS) 2017/18: Survey findings report*, GSS, 2018.
- (12) Augsburg, B., Attanasio, O. P., Dreibebis, R., Nketiah-Amponsah, E., Phimister, A., Wolf, S., & Krutikova, S., *Lively Minds: Improving health and development through play - A randomised controlled trial evaluation of a comprehensive ECCE programme at scale in Ghana*, *BMJ Open*, 12, e061571, 2022.
- (13) PASEC, PASEC2019 - *Qualité du système éducatif ivoirien : Performances et environnement de l'enseignement-apprentissage au primaire*, CONFEMEN, 2021.
- (14) Banerjee, A., Banerji, R., Berry, J., Duflo, E., Kannan, H., Mukherji, S., Shottland, M., & Walton, M., *Mainstreaming an effective intervention: Evidence from randomized evaluations of "Teaching at the Right Level" in India* (NBER Working Paper No. 22746). National Bureau of Economic Research, 2016.
- (15) National Examination and School Inspection Authority (NESA), *Learning achievement in Rwandan schools analyzed using global proficiency benchmarks*, NESA, 2023.
- (16) Leaver, C., Ozier, O., Serneels, P., & Zeitlin, A., « Recruitment, effort, and retention effects of performance contracts for civil servants: Experimental evidence from Rwandan primary schools », *American Economic Review*, 111(7), 2213-2246, 2021.

fundinnovation.dev

Retrouvez-nous
sur nos réseaux :



S'abonner à notre newsletter

Nous écrire : contact@fundinnovation.dev
5, rue Roland Barthes – 75598 Paris cedex 12 – France